

C'est pas mon genre !

20 oct.
02 dec. 2012

An exhibition at the Museum für Angewandte
Kunst Frankfurt in cooperation with
the European Cultural Days of the ECB – France 2012

About Women
Design from France



EUROPEAN CENTRAL BANK
EUROSYSTEM

europa 
KULTURtage 2012
der Europäischen Zentralbank
faszINIERENDES FRANKREICH

C'est pas mon genre !

About Women
Design from France

Dossier de Presse (FR)

Exposition
du 20 octobre
au 02 décembre 2012

**Museum für Angewandte
Kunst Frankfurt (Musée des arts
appliqués de Francfort-sur-le-Main),
Allemagne**

**dans le cadre des Journées Culturelles
Européennes de la B.C.E.**

Commissariat général :
Marc Monjou et Rodolphe Dogniaux
(ESADSE)

Co-Commissariat et scénographie :
Victoria Calligaro, Jessy Gemayel et
Thomas Piquet (Post-diplôme ESADSE)

Graphisme de l'exposition :
Bastien Bouvier et Lionel Catelan,
coordination Samuel Vermeil

Production :
École supérieure d'art et design de
Saint-Etienne (ESADSE) - Cité du design

Commanditaire :
Banque centrale européenne (BCE)

Contact presse :
eugenie.bardet@citedudesign.com

Conférence de presse :
Jeudi 18 octobre 2012 à 11h à
Francfort-sur-le-Main

Vernissage de l'exposition :
Vendredi 19 octobre 2012 à 19h
avec une performance du duo d'artistes
Bequemine&Sagot de « La Cellule »

Catalogue de l'exposition :
Ref. : Monjou M. et Dogniaux R. (dir.) :
C'est pas mon genre! About women.
Design from France, Cité du design,
Saint-Étienne 2012,
176 p., 10 eur., 12,5 × 18,75 cm,
ISBN 978-2-912808-54-7.

En vente sur place et disponible auprès
de damien.crabol@citedudesign.com

**Ecole
supérieure
d'art
et design
Saint-Etienne**
◀▶

Museum
für Angewandte Kunst
Frankfurt
Museum für Angewandte Kunst
Frankfurt für Angewandte Kunst
Frankfurt

europa.
kulturtage 2012
der Europäischen Zentralbank
faszinierendes frankreich


EUROPEAN CENTRAL BANK
EUROSYSTEM


SAINT-ETIENNE
métropole
COMMUNAUTÉ D'AGGLOMÉRATION

la ville de
Saint-Etienne

Rhône-Alpes


REPUBLIQUE FRANÇAISE
Culture
Communication

INSTITUT
FRANÇAIS


Saint-Etienne
City of design
United Nations - UNESCO Creative Cities Network
Educational, Scientific and
Cultural Organization - Member since 2010



⁴
Les Journées
culturelles
européennes
de la BCE

⁵
L'exposition

⁷
La sélection

⁹
Synopsis

¹⁷
Zoom

¹⁹
Le catalogue
de l'exposition

²⁰
Le Post-diplôme
Design &
Recherche
de l'ESADSE

²¹
Biographies

²²
Les partenaires

²³
Informations
pratiques

Les Journées Européennes Culturelles de la BCE

europa
KULTURTAG 2012
der Europäischen Zentralbank
faszINIERENDES FRANKREICH



Selon la devise de l'Union européenne, qui est « unie dans la diversité », les Journées culturelles européennes de la BCE reflètent, dans un parfait équilibre, l'unité et la diversité de l'Europe. Chaque année, les Journées culturelles européennes de la BCE sont placées sous le thème d'un État membre de l'Union européenne. En automne, Francfort-sur-le-Main est le cadre de nombreux spectacles artistiques de grande qualité, axés sur la musique, la danse et le théâtre. Parmi les autres temps forts de ces journées figurent des conférences et des expositions sur les arts, des rencontres littéraires, des films et des représentations pour les enfants. La BCE organise les Journées culturelles conjointement avec la banque centrale nationale du pays représenté et bénéficie du soutien de ses nombreux partenaires, qui se sont engagés à promouvoir les arts et la culture des pays européens.

En 2012, les Journées culturelles de la Banque centrale européenne seront consacrées à la France et organisées en coopération avec la Banque de France.

Le concert d'ouverture aura lieu le mercredi 17 octobre à l'Alte Oper de Francfort. Si vous souhaitez recevoir le programme des manifestations, envoyez-nous votre adresse postale ou électronique afin que nous puissions ajouter votre nom à notre liste de distribution.

L'exposition

Sans favoriser une définition univoque de la féminité, l'exposition *C'est pas mon genre!* montre les courants émergents du design contemporain français en interrogeant les rapports multiples et complexes que le design entretient avec les femmes. Ces rapports sont de natures diverses et soulèvent des enjeux appartenant à des registres formels et discursifs variés. Les objets présentés appartiennent à des « ordres » du design très différents : design de création ou d'édition, design industriel et de masse, sans distinction de dignité. Touchant tous de près ou de loin le rapport du design et des femmes, ils présentent des niveaux d'intérêt divers. Pour les uns, c'est l'intérêt plastique ou graphique qui prévaut ; pour les autres, c'est la charge critique ou l'esprit de provocation ; pour les autres encore, c'est l'aspect littéral qui a retenu l'attention des commissaires. Si bien que selon le sujet d'énonciation qui la profère (homme, femme, amateur de tel ou tel type de design ou simple curieux), l'intraduisible expression idiomatique *C'est pas mon genre!* peut tantôt désigner le rejet de tel style, tantôt la critique de la domination masculine telle qu'elle peut s'exprimer dans certains objets, tantôt l'illusion de n'être pas concerné par les questions de genre, questions dont la vigueur est cependant indéniable.

Chacun à son niveau, les objets exposés manifestent visiblement les enjeux de pouvoir et leur influence sur l'organisation sociale et plastique de la production en design. Ce qui ne veut pas dire que le design est un simple miroir : il est certes l'un des effets, mais il est aussi et surtout, l'un des *acteurs* de la partition sexuelle des rôles, de l'organisation de la famille, du travail ou des loisirs, etc. L'exposition entend interroger aussi la place des femmes dans le design considéré comme processus de création et dans son organisation

socio-professionnelle, car on observe qu'en France, la représentation des femmes dans la profession, la focalisation médiatique et le discours historiographique consacrent majoritairement des hommes. Sans verser dans le sociologisme documentaire, et en privilégiant la condition indépassable de toute exposition — mettre en situation des productions plastiques, *C'est pas mon genre!* cherche donc non seulement à montrer qu'il a existé et qu'existe toujours un design *pour* les femmes, mais qu'il existe aussi un design *par* les femmes, quoique l'exposition refuse de promouvoir l'idée d'un prétendu « design féminin ».

L'espace de l'exposition est distribué en groupes d'objets répondant chacun à un trope ou une figure typique dont la consistance et le ton varient selon les catégories, qui créent des effets de solidarité thématique plus ou moins attendus et rendent compte de manière fragmentaire de l'état des pratiques en France aujourd'hui. Malmenant la singularité propre à chacun des objets exposés, ces groupements — disposés au sol sur des lames de bouleau — créent un artifice scénographique qui mélange objets de design industriels, créations plastiques et projets critiques.

Marc Monjou,
Rodolphe Dogniaux
(ESADSE)
Commissariat
général

Jessy Gemayel,
Victoria Calligaro,
Thomas Piquet
(Post-diplôme ESADSE)
Co-commissaires et
scénographes

La sélection

Battue / Battante

Agir contre les violences faites aux femmes

Christophe Gaudard

Bague Sifflet Aas

Laure Cabanne

Campagne Pacte pour l'Égalité

Mediaprism / Laboratoire de l'Égalité

Coquille femme MB2008

Attitude Fight / Métal Boxe

Helping Gun

Émilie Voirin

Homme, Femme

Julien Souply

Insensible

MCE / Laurianne Folinais

et Jean-Daniel Galisson

J'aime tes cheveux le matin

Paula Cermenio

L'autre qui avait perdu sa langue

Julie Brugier

Pétunia

Dorothee Dupuis, Lili Reynaud-Dewar,

Valerie Chartrain

Soutien-gorge MBo31

Attitude Fight / Métal Boxe

Violences faites aux femmes

Alex Chavot

Sois belle et tais-toi !

Barbie Foot

Chloé Ruchon

Emmanuelle is shy

Émilie Voirin

La Dot (détail)

Marie Pendarviès

Magikal Miroir XL

Alnoor design

Sentimental Billot, Curiosa #1

Arnold Degiovanni

Vieille fille

Bijou domestique Twilight

Benjamin Graindorge

Boîte tamisée

Guillaume Delvigne & Ionna Vautrin

Dress

Benjamin Graindorge

Panier percé

Guillaume Delvigne & Ionna Vautrin

The grannies

Florence Doléac

Madame est servie

Apparition d'une île

La cellule (Becquemin&Sagot)

Aspirateur

Anonyme, éditeur Manufrance (France)

Aspirateur

Anonyme, éditeur Moulinex (France)

Aspirateur

Anonyme, éditeur Tornado (France)

Aspirateur Balex

Anonyme

Aspirateur Birum idéal

Anonyme

Aspirateur JM3, Paris-Rhône

Anonyme, éditeur Paris-Rhône

Aspirateur Paris-Rhône

Anonyme, éditeur Paris-Rhône

Aspirateur, Objet trou noir (prototype),

Carte blanche VIA 2011

Gaëlle Gabillet & Stéphane Villard

Aspirateur Rotary

Anonyme

Attributs ménagers pour homme, manchette ménagère et pilon à vaisselle

Céline Renaudie (ESADSE)

Scum Vaisselle

Justine Demas

Femme libérée

À l'ère de la nanobiotechnologie (patch hormonal)

Marine Royer

Intramuros

Intramuros (édition)

Lucy

Noé Duchaufour Lawrence, Galerie BSL

Respect, l'usine au féminin

Anne Fontainpe

Same, same but different

Daria Ayvazova (ESADSE)

Tondeuse BBT361

Staub

Vitane pilot

Adeline Grenet for Salomon SAS

Vide ton sac !

Cristal for her

BIC

Fil rouge

Claire Lavenir

Hey girls, DIY

Edouard Guiounet

Instruments de culture clitoridienne,

Curiosa #6

Arnold Degiovanni

Mme Peel

Claire Lavenir

Ostie

Noë Noviant / Duende collective

Projet IVG

Maxime Gianni

Vide ton sac

Nadia Boughedaoui

Canon

Anorex II

Maxime Gianni

Etalons

Charlotte Dumoncel d'Argence

Measure Treasure

Carolina Reis

Soutir, soutien-gorge asymétrique pour sein unique (cancer du sein)

Catherine Malhouitre

Spatulas Mirrors

Jennifer Rabatel

Sweet dreams

Caroll Maréchal

Synapses

Gianna van Tienhoven

Contre-forme

8^e Ciel

Matali Crasset

Bun Box

Emilie Voirin

Dans la peau(sture) d'une femme

Fanny Bisiaux (ESADSE)

Fruit Condom

Morgane Pluchon & Quentin Simonin

Hermaphrodite

Didier Faustino

La gloriole, Curiosa # 4

Arnold Degiovanni

Method

Marie Garnier

Powered by Jimmy Jane

Arik Levy

Service Sen (tasse à thé et à café)

Antoine Boudin / Sèvres - Cité de la céramique

50/50

8 mars — Journée Internationale des droits des femmes

Vanessa Vérillon

Doppelgänger

Didier Faustino

Ex aequo

Jonathan Tijou (ESADSE)

Histoire / Nous, les hommes et les femmes

Gwenaëlle Boisseleau / Crips Ile-de-France

Le lèche-cul (autoportrait)

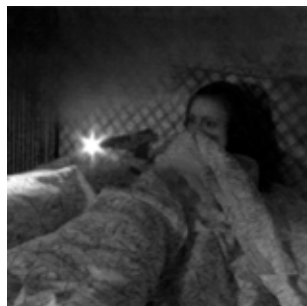
La cellule (Becquemin&Sagot)

Synopsis

Battue/Battante



Agir contre les violences faites aux femmes
Christophe Gaudard



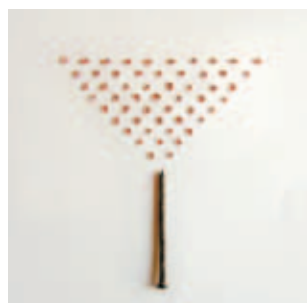
Helping Gun
Emilie Voirin



L'autre qui avait perdu sa langue
Julie Brugier



Bague Sifflet Aas
Laure Cabanne



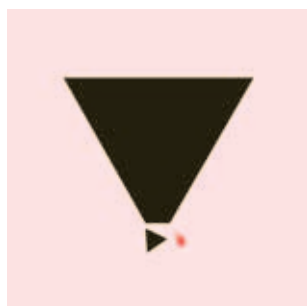
Homme, Femme
Julien Souply



Pétunia
Dorothee Dupuis, Valerie Chartrain
and Lili Reynaud-Dewar



Campagne Pacte pour l'Égalité
Mediaprism / Laboratoire de l'Égalité



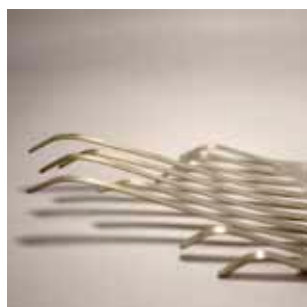
Insensible
MCE / Laurianne Folinais
et Jean-Daniel Galisson



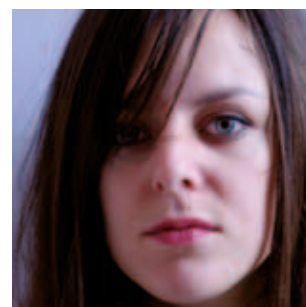
Soutien-gorge MBozi
Attitude Fight / Métal Boxe



Coquille femme MB2008
Attitude Fight / Métal Boxe



J'aime tes cheveux le matin
Paula Cermeno (ESADSE)



Violences faites contre les femmes
Alex Chavot

Sois belle et tais-toi !



Barbie Foot
Chloé Ruchon



La Dot (détail)
Marie Pendariès



Sentimental Billot, Curiosa #1
Arnold Degiovanni



Emmanuelle is shy
Emilie Voirin

Courtesy du Centre national des arts plastiques, France.
Copyright : Emilie Voirin, Chair Emmanuelle is shy,
2010, FNAC 2011-562, Centre national des arts
plastiques, France. © Credit : Emilie Voirin



Magikal Miroir XL
Alnoor design

Vieille fille



**Bijou domestique
Twilight**
Benjamin Graindorge



Dress
Benjamin Graindorge



**The grannies : Alette,
Henriette, Louise,
Marguerite, Renée.**
Florence Doléac



Boîte tamisée
Guillaume Delvigne &
Ionna Vautrin



Panier percé
Guillaume Delvigne
& Ionna Vautrin

Madame est servie



Aspirateur Birum idéal
Anonymous

Courtesy de Musée d'art moderne
de Saint-Etienne-Métropole



Apparition d'une île
La cellule (Becquemin & Sagot)



Aspirateur Balex
Anonymous

Courtesy de Musée d'art moderne
de Saint-Etienne-Métropole



Aspirateur Rotary
Anonymous

Courtesy de Musée d'art moderne
de Saint-Etienne-Métropole



Aspirateur
Anonymous, éditeur Manufrance
(France)

Courtesy de Musée d'art moderne
de Saint-Etienne-Métropole



Aspirateur, Objet trou noir
(prototype)
Carte blanche VIA 2011
Gaëlle Gabillet & Stéphane Villard



**Attributs ménagers
pour homme,
manchette ménagère
et pilon à vaisselle**
Céline Renaudie (ESADSE)



Aspirateur
Anonymous, éditeur Moulinex
(France)

Courtesy de Musée d'art moderne
de Saint-Etienne-Métropole



**Aspirateur JM3,
Paris-Rhône**
Anonymous, éditeur Paris-Rhône
(France)

Courtesy de Musée d'art moderne
de Saint-Etienne-Métropole



Scum Vaisselle
Justine Demas



Aspirateur
Anonymous, éditeur Tornado
(France)

Courtesy de Musée d'art moderne
de Saint-Etienne-Métropole



Aspirateur Paris-Rhône
Anonymous, éditeur Paris-Rhône
(France)

Courtesy de Musée d'art moderne
de Saint-Etienne-Métropole

Femme libérée



À l'ère de la nanobiotechnologie (patch hormonal)
Marine Royer



Respect, l'usine au féminin
Anne Fontaimpe



Tondense BBT361
Staub



Intramuros
Intramuros (édition)



Same, same but different
Daria Ayvazova (ESADSE)



Vitane pilot
Adeline Grenet for Salomon SAS



Lucy
Noé Duchaufour Lawrence,
éditeur Galerie BSL

Vide ton sac!



Cristal for her
BIC



Mme Peel
Claire Lavenir



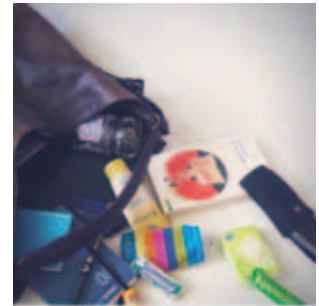
Projet IVG
Maxime Gianni



Fil rouge
Claire Lavenir



Ostie
Noë Noviant / Duende collective



Vide ton sac
Nadia Boughedaoui



Hey girls, DIY
Edouard Guionnet



**Instruments de culture
clitoridienne, Curiosa #6**
Arnold Degiovanni

Canon



Anorex II
Maxime Gianni



**Soutil, soutien-gorge
asymétrique pour sein
unique (cancer du sein)**
Catherine Malhoutre



Sweet dreams
Caroll Maréchal



Etalons
Charlotte Dumoncel d'Argence



Spatulas Mirrors
Jennifer Rabatel



Synapses
Gianna van Tienhoven



Measure Treasure
Carolina Reis

Contre-forme



8^e Ciel
Matali Crasset



Fruit Condom
Morgane Pluchon &
Quentin Simonin



Method
Marie Garnier



Bun Box
Emilie Voirin



Hermaphrodite
Didier Faustino



Powered by Jimmy Jane
Arik Levy



**Dans la peau(sture)
d'une femme**
Fanny Bisiaux (ESADSE)



La gloriole, Curiosa # 4
Arnold Degiovanni



**Service Sen
(tasse à thé et à café)**
Antoine Boudin

Courtesy de Cité de la Céramique - Sèvres et Limoges
Copyright : Sen, Antoine Boudin, 2012, Cité de la
Céramique - Sèvres et Limoges, numéro d'inventaire
de 2012.D.2943 à 2012.D.2951.



8 Mars
Journée Internationale
des droits des femmes
Vanessa Vérillon



Doppelgänger
Didier Faustino



Ex aequo
Jonathan Tijou (ESADSE)



Histoire / Nous,
les hommes et les femmes
Gwenaëlle Boisseleau /
Crips Île-de-France



Le lèche-cul
(autoportrait)
La cellule (Bequemini&Sagot)

Copyrights

15 – Matali Crasset/galerie Slott, **8^e Ciel**, © Exquise Design - Marc-Antoine Bulot - ADAGP.
16 – Vanessa Vérillon, **8 Mars 2005 - Journée Internationale des droits des femmes**, 2005 © Vanessa Vérillon. **12** – **À l'ère de la nanobiotecnologie (patch hormonal)**, 2010, © Marine Royer, photo: © Alexandre Oudin. **9** – **Agir contre les violences faites aux femmes**, 2007, poster, client: Ville de Besançon, © Christophe Gaudard. **14** – **Anorex II**, 2010, © Maxime Gianni. **11** – **Apparition d'une île**, 2011, © La cellule (Bequemini&Sagot). – **Aspirateur Manufrance**, don: Lucie Chavagneux 2007, Musée d'art moderne de Saint-Etienne-Métropole, Inv.: 2007.4.1 – **Aspirateur Moulinex**, don: Yves Monmart 2005, Musée d'art moderne de Saint-Etienne-Métropole, Inv.: 2005.10.1 – **Aspirateur Tornado**, don: Madame de Montaignac 2005, Musée d'art moderne de Saint-Etienne-Métropole, Inv.: 2005.10.1 – **Aspirateur Balax**, don: Elise Devun 1998 (Veauche), Musée d'art moderne de Saint-Etienne-Métropole, Inv.: 98.31.5(1-3) – **Aspirateur Birum idéal**, don: Albert Chanut, 2000, Musée d'art moderne de Saint-Etienne-Métropole Inv.: 2000.38.1(1-13) – **Aspirateur JMB, Paris-Rhône**, don 2005, Musée d'art moderne de Saint-Etienne-Métropole, Inv.: 2005.11.8 – **Aspirateur, Objet trou noir (prototype)** - Carte blanche VIA 2011, 2011, Gaëlle Gabillet & Stéphane Villard. © Simon Thiebault. – **Aspirateur Paris-Rhône**, don: Vincent Lemarchands (Saint-Etienne) 2007, Musée d'art moderne de Saint-Etienne-Métropole, Inv.: 2007.8.2 – **Aspirateur Rotary**, don: Philippe Favier 2000 (Veauches), Musée d'art moderne de Saint-Etienne-Métropole, Inv.: 2000.36.1 – **Attributs ménagers pour homme, manchette ménagère et pilon à vaisselle**, 2012, © Céline Renaudie (ESADSE). **9** – **Bague Sifflet Aas**, Metal, 2008, photo: © Isabelle Tivador. **10** – **Barbie Foot**, 2009, Chloé Ruchon in partnership with Bonzini and kind permission of Mattel Brands Consumer Products, © photo: JB. **10** – Benjamin Graindorge/Duende Collective, **Bijou domestique Twilight**, 2008, modern crucifix from breast milk casein. © Felipe Ribon. Production by La Cuisine, Centre d'Art et de Design, Nègrepelisse, France. – Ionna Vautrin & Guillaume Delvigne, **Boîte tamisée**, 2005. White iced porcelain with embroidery kit in wool or cotton, Industreal® All rights reserved © photo: Ilvio Gallo.

15 – **Bun Box**, 2010, © Emilie Voirin. **9** – **Campagne Pacte pour l'égalité**, Mediaprism / Laboratoire de l'Égalité, 2011-2012, photo: © Laurence Dunmore, photo: © Paul Goirand, photo: © Jérémie Duriez, photo: © Patrick Canigher. **9** – **Coquille femme MB2008**, jockstrap for women, 2007, © Attitude Fight / Métal Boxe. **13** – **Stylo à bille** © **Cristal for her**, 2011 © Société BIC. **15** – **Dans la peau(sture) d'une femme**, 2012, © Fanny Bisiaux (ESADSE). **16** – **Doppelgänger**, 2011, Didier Faustino and Galerie Michel Rein, Paris © Didier Faustino - ADAGP. **10** – **Dress orange, Dress blue** - table centerpiece, design Benjamin Graindorge for Moustache, 2011, Cross-veneer beech plywood, fabric, © Felipe Ribon for Moustache. **10** – Emilie Voirin, **Emmanuelle is shy**, 2010, FNAC 2011-562, Centre nationale des arts plastiques, France. © Credit: Emilie Voirin. **14** – **Etalons**, 2010, © charlottedumonceldavage. **16** – **Ex aequo**, 2012 © Jonathan Tijou (ESADSE). **13** – **Fil rouge**, 2008, © Claire Lavenir. **15** – **Fruit condom sextoy**, 2009, © Morgane Pluchon & Quentin Simonin. **9** – **Helping gun**, 2005, © Emilie Voirin. **15** – **Didier Faustino, Hermaphrodite**, 2010, édition 12 + AP, copy n° 1/12, © photo: Le Lieu du Design en Ile-de-France. **13** – **Hey girls, DIY**, kit de bricolage, 2011-2012, © Hey Girls DIY. **16** – **Histoire / Nous, les hommes et les femmes**, 2009 © Gwenaëlle Boisseleau / Crips Ile-de-France. **9** – **Homme, Femme**, © Julien Souply, 2008. Chaumont Poster contest '08, International Festival of graphism and posters. **9** – **Insensible**, 2010, poster © MGE - L. Folinais et J.D Galisson. **13** – **Instruments de culture clitoridienne, Curiosa # 6**, 2010-2011, Arnold Degiovanni. © photo: A.Degiovanni. **12** – **Intramuros**, 1985-2012, © Intramuros. **9** – **J'aime tes cheveux le matin**, 2012, Paula Cermeno (ESADSE). **10** – Marie Pendaries, **La Dot (Detail)**, 2008. Installation, Photography, 28 bone china items. Exhibited since 2010 in "Un peu de terre sur la peau", ceramic contemporary jewels, exhibition organized by Fondation d'entreprise Bernardaud, Limoges (F). **15** – **La gloriole, Curiosa # 4**, 2009, © A. Degiovanni. **9** – **L'autre qui avait perdu sa langue**, 2012, © Julie Brugier. **16** – **Le lèche-cul (autoportrait)**, une invitation à pénétrer l'intimité des

artistes, 2010, © La cellule (Bequemini&Sagot) Coproduction Centre du design, Marseille, France. **12** – **Lucy**, (I et II) dans femme au travail, sculpture fonctionnelle, résine mate blanche, 2010, Noé Duchaufour-Lawrance, édition Galerie BSL, © Ulysse Fréchetin. **13** – **Mme Peel**, 2008, © Claire Lavenir. **10** – **Alnoor, Magikal Miroir XL**, wood, glass and metal, limited edition of 8 + 4 AP, 2012, © Alnoor design. **14** – **Measure Treasure**, 2011, Carolina Reis © photo: Nichon Glerum. **15** – **Method**, 2008, © Marie Garnier. **13** – **Ostie**, 2008, Noé Noviant / Duende Collective, Produced by La Cuisine, Centre d'Art et de Design, Nègrepelisse (82). © Felipe Ribon. **10** – Ionna Vautrin & Guillaume Delvigne, **Panier percé**, 2005. White iced porcelain with embroidery kit wool or cotton, Industreal® All rights reserved © photo: Ilvio Gallo. **9** – **Pétunia**, 2009, © Pétunia. **15** – **Powered By Jimmy Jane**, 2009, © Arik Levy, © photo: Ian Scigliuzzi. **13** – **Projet IVG**, 2010, © Maxime Gianni. **12** – **Respect, l'usine au féminin**, 2004 © Anne Fontaimpe. **12** – **Same, same but different**, 2012, © Daria Ayvazova (ESADSE). **11** – **SCUM Vaisselle**, 2009, © Justine Démas - Boys don't cry and girls just want to have fun. **10** – **Sentimental Billot, Curiosa # 1** 2009, © photo: A.Degiovanni. **15** – **Service Sen**, Antoine Boudin, 2012, Cité de la Céramique - Sèvres et Limoges, inventory number from 2012.D.2943 to 2012.D.2951. **9** – **Soutien-gorge MB031**, breasts guards, 2007, © Attitude Fight / Métal Boxe. **14** – **Soutil**, Le cancer ne m'a pris ni ma vie, ni ma féminité. Film, directed and produced by Philippe Joubert; Lighting by Philippe Lozan, 2008. **14** – **Spatulas Mirrors** - Diego, wall mirror - Salvador, table mirror, by Ecal/Jennifer Rabatel. Ed. ESE-Edition Sous Etiquette, 2012. © photo Ecal / Jennifer Rabatel - François Caterin. **14** – **Sweet Dreams**, 2009, Caroll Maréchal. Poster made for the student competition "Being 20 years old," for the Festival International du Graphisme de Chaumont. © Caroll Maréchal, © ESAD de Reims, © Festival International du Graphisme de Chaumont. **14** – **Synapses**, 2011 © G. van Tienhoven. **10** – **The grammies: Alette, Henriette, Louise, Marguerite, Renée** 2009, © Flovence Doléac - ADAGP. **12** – **Tondeuse BBT361 Staub**, 2010, © Staub. **9** – **Violences faites contre les femmes**, 2010, poster: © Alex Chavot. **12** – **Vitane Pilot** - Chaussure Nordica Salomon SAS, 2011, © Salomon. **13** – **Vide ton sac**, 2009 © Nadia Boughedaoui.

Zoom

Emmanuelle is shy

Emilie Voirin

2010 **Rattan, natural color, wood processing** 63 × 71,1 × 131,3 cm
Courtesy of Centre national des arts plastiques, France.
Copyright: Emilie Voirin, Chair Emmanuelle is shy, 2010, FNAC 2011-562, Centre national des arts plastiques, France. © Credit: Emilie Voirin

Emmanuelle is shy questionne le rôle et le statut du créateur à travers un usage qui se réfère au sujet du rapport entre l'art et l'industrie. La chaise crée un sens inversé de voyeurisme en suggérant le fait d'être vu sans voir elle fait écho à l'esthétique du film érotique *Emmanuelle*. Le spectateur est positionné en voyeur malgré lui.

Sentimental Billot, Curiosa #1

Arnold Degiovanni

2009 **Marquetry, wood shavings, ceramic** 49 × 59 × 84 cm

Sentimental Billot est à la fois un élément de cuisine « traditionnel » et le réceptacle équivoque où les corps et les chairs se mêlent, où la viande se travaille. Cette pièce de mobilier érotique accueille un ramasse-jus en céramique blanche, destiné à recueillir les jus et fluides de nos diverses préparations...

Barbie Foot

Chloé Ruchon

2009 **Bonzini Babyfoot, Barbie dolls, resin, beech, steel, plastic, cork, fabric**, 100 × 110 × 300 cm

Courtesy of Chloé Ruchon in partnership with Bonzini and kind permission of Mattel Brands Consumer Products

Le *Barbie Foot* réunit en un même objet deux univers que tout oppose. D'un côté le monde tout rose de Barbie, jeu de petite fille représentatif de l'ultra féminité, de l'autre le monde viril du football. C'est en rassemblant ces deux objets emblématiques que le *Barbie Foot* suggère une réflexion sur nos mentalités et les codes de notre société.

Insensible

MCE / Laurianne Folinais
et Jean-Daniel Galisson

2010 **Silkscreened poster** 80 × 120 cm

Insensible est une affiche sans typographie. Ce parti pris vient de l'idée que l'excision est un mal qui se passe de commentaire. Les deux designers ont voulu une image simple, qui parle d'elle-même et qui fasse mal une fois comprise. Le titre fait référence à la fois aux victimes et à leurs bourreaux.

Synapses

Gianna van Tienhoven

2011 **Polyurethan fabric, aluminium tube, PU foam, carbon fiber, elastic rope**
Variable dimensions

Objets suggestifs à fonctionnalité libre. L'univers qu'évoquent ces objets remet en question les notions de certitude et de permanence. Confectionnés en tissu et en polyuréthane, ces volumes créent un registre formel qui vacille entre le biomorphisme, le primitif et des formes établies. Leur légèreté et leur peau proposent une relation sensible où l'utilisateur découvre par lui-même les usages possibles.

Apparition d'une île

La cellule (Becquemin & Sagot)

2011 **Whip, metal, plexiglas, dresses, shoes, mixed materials**
50 × 120 × 160 cm

Les deux artistes activent leur robot ménager, un bras mécanique armé de fouets de cuisine tanant de la grue de chantier. Par la confrontation d'échelle, il s'agit de mettre en scène le banal à travers le moment délicat de l'*Apparition d'une île*, l'instant fragile où la matière alimentaire se transforme et s'expande. Le matériau de la performance est ensuite mangé par le public, ne laissant aucune trace de l'action.

**L'autre
qui avait perdu sa langue**

Julie Brugier
2012 Turned-wood (beech),
mould resin, fabric, nonwoven
imprint 15 × 15 × 25 cm

Au travers d'un bénévolat sur la mission « Lotus bus » de Médecin Du Monde, Julie Brugier s'est intéressée à la situation de femmes chinoises migrantes se prostituant à Paris. L'obstacle principal rencontré par ces femmes est la barrière de la langue. Julie Brugier a orienté son travail sur l'accès à la langue, en l'envisageant comme la première phase de l'insertion.

Method

Marie Garnier
2008 Natural hair and perforated faience
H: 15 cm, Ø: 30 cm — H: 15 cm, Ø: 50 cm
H: 17 cm, Ø: 40 cm

Method, un produit industriel couvert d'un matériel humain féminin, questionne les méthodes de construction qui relient la pensée à la pratique concrète. Ainsi l'ensemble illustre deux réflexions principales: la sphère de la création qui est en correspondance et l'idée des codes privés et sociaux organisés par les femmes.

**Dans la peau(sture)
d'une femme**

Fanny Bisiaux (ESADSE)
2012 Thick wood, painting, glue
70 × 90 × 120 cm and 41 × 50 × 60 cm

En contraignant la gent masculine à adopter une posture typiquement féminine, le but est de faire comprendre aux hommes la complexité de la position qu'occupe la femme dans un monde où la parité n'est pas toujours respectée. Cet objet est la métaphore de la place restreinte, souvent contrôlée, difficile à tenir et à vivre, et d'une indépendance qui reste parfois partielle.

Measure Treasure

Carolina Reis
2011 Tape measure, plastic et glue
Variable dimensions

Les instruments de mesure nous permettent non seulement d'être très précis dans nos actions, et dans l'analyse de nos propres opérations, mais aussi d'arriver à une meilleure compréhension de notre monde. Pour rendre une mesure compréhensible, il faut établir des paramètres, et des grilles. Des mesures détaillées du corps humain sont nécessaires pour fabriquer des vêtements. Le résultat est une pièce, prête à porter, inspirée de la technologie, et des procédés de mesure qui donnent forme à l'outil.

Le catalogue de l'exposition



Design graphique :
Lionel Catelan
et Bastien Bouvier
(Post-diplôme ESADSE)

Ref. : Monjou M. et Dogniaux R.
(dir.) : *C'est pas mon genre !*
About women. Design from France,
Cité du design,
Saint-Étienne 2012, 176 p.,
bilingue,
10 eur., 12,5 × 18,75 cm,

ISBN 978-2-912808-54-7.

En vente sur place et disponible
auprès de [damien.crabol@cite-
dudesign.com](mailto:damien.crabol@cite-dudesign.com)

Sommaire :

Avant-propos de la Banque
centrale européenne
Avant-propos de Matthias
Wagner K. et Klaus Klemp pour
le Museum für Angewandte
Kunst Frankfurt.

Avant-propos de Marc
Monjou et Rodolphe Dogniaux,
pour l'École supérieure d'art et
design de Saint-Étienne

Quand l'objet technique
perturbe les frontières du genre,
par Claire Leymonerie.

À l'ombre de Pétunia,
un entretien avec Valérie
Chartrain, Lili Reynaud-Dewar
et Dorothee Dupuis

Les pionnières du design,
par Alexandra Midal

Nomenclature A-Z
Crédits
Illustrations

Le Post-diplôme Design & Recherche de l'École supérieure d'art et design de Saint-Étienne

Historique

Créé en 1989, le Post-diplôme Design & Recherche de l'École supérieure d'art et design de Saint-Étienne (ESADSE) est un lieu d'expérimentation et de réflexion fondé sur une vision large et diversifiée de la recherche en design, qui fonctionne à la fois comme un laboratoire de création et un centre de recherche. Les étudiants-chercheurs contribuent à la conception d'*Azimuts*, revue de recherche en design (depuis 1991).

Bourse et résidence

Les étudiants-chercheurs bénéficient d'une bourse de recherche de 4 000 euros par an, d'une résidence à la Cité du design, d'un espace de travail dédié, et d'un accès permanent aux ateliers de l'ESADSE.

Durée

Les étudiants-chercheurs sont engagés pour une durée de douze mois renouvelable. Selon la nature et l'avancement des projets, l'engagement peut être reconduit, pour une durée maximum de 3 ans.

Équipe

Marc Monjou, sémioticien :
direction de recherche et direction
éditoriale d'*Azimuts*.

Rodolphe Dogniaux, designer :
direction de projet.

Samuel Vermeil, designer graphique :
coordination graphique d'*Azimuts*
(à partir de janvier 2013)

9 places sont ouvertes au sein du post-diplôme, pour les profils suivants :

Designer diplômé d'une école d'art ou de design (DNSEP ou Master 2), ou designer en activité, vous développez votre projet et bénéficiez de l'encadrement et des réseaux de l'ESADSE ainsi que de la Cité du design.

Chercheur en design et/ou en SHS, rattaché à un laboratoire de recherche et poursuivant une recherche de niveau doctoral en ou sur le design, vous contribuez à la définition des contenus de la revue *Azimuts*.

Designer graphique attestant d'une solide culture dans le domaine du design éditorial, vous collaborez à la conception de la revue *Azimuts*, considérée comme espace de recherche et d'expérimentation graphique.

Renseignements et inscriptions :

Justine Duchateau

Tél. : 04 77 47 88 05

justine.duchateau@esadse.fr

www.esadse.fr/postdiplome

**Ecole
supérieure
d'art
et design
Saint-Etienne**
◀▶

Biographies

Rodolphe Dogniaux

(Commissaire général)
Designer et co-responsable du Post-diplôme Design & Recherche à l'École d'art et design de Saint-Étienne, formé à l'ENSCI, Rodolphe Dogniaux a été designer dans différentes agences de design parisiennes puis directeur artistique des sociétés Xalchimie et Celevenus Japon.
— rodolphe.dogniaux@esadse.fr

Marc Monjou

(Commissaire général)
Philosophe et sémioticien de formation, Marc Monjou est professeur à l'École d'art et design de Saint-Étienne, où il co-dirige le Post-diplôme Design & Recherche et assure la direction éditoriale de la revue *Azimuts* depuis 2010.
— marc.monjou@esadse.fr

Victoria Calligaro

(Co-Commissaire et scénographe). Avec une formation sanctionnée par un Master (DNSEP) Designs à l'ENSBA de Lyon, Victoria Calligaro poursuit un post-diplôme de recherche en design orienté dans les « design studies ». En s'intéressant au design comme discipline internationale, elle contribue notamment à la revue *Azimuts* éditée par la Cité du design.
— Victoria.calligaro@gmail.com

Jessy Gemayel

(Co-Commissaire et scénographe). Designer indépendante, diplômée de l'École supérieure des beaux-arts de Marseille. Après 4 années d'expérience en agence, elle est étudiant-chercheur depuis octobre 2010 au sein du Post-diplôme Design & Recherche à l'École d'art et design de Saint-Étienne.
— jessygemayel@hotmail.com

Thomas Piquet

(Co-Commissaire et scénographe). Designer indépendant entre Paris, Lille et Saint-Étienne, diplômé en juin 2011 de l'École supérieure d'art et de design de Valenciennes. Depuis octobre 2011, il est étudiant-chercheur au sein du Post-diplôme Design & Recherche à l'École d'art et design de Saint-Étienne.

Samuel Vermeil

Designer graphique indépendant, il enseigne le design graphique à l'École supérieure d'art et design Grenoble-Valence ainsi qu'à l'École supérieure d'art et design de Saint-Étienne.
— Samuel.vermeil@esadse.fr

Bastien Bouvier

Designer graphique, diplômé de l'École supérieure d'art et design Grenoble-Valence, il est depuis octobre 2011 étudiant-chercheur au sein du Post-diplôme Design & Recherche de l'École supérieure d'art et design de Saint-Étienne, où il collabore à la conception graphique de la revue de recherche en design *Azimuts*.
— bastien.bouvier@esadse.fr

Lionel Catelan

Designer graphique et photographe, diplômé de l'École supérieure d'art et design Grenoble-Valence en 2010. Il est étudiant-chercheur depuis octobre 2010 au sein du Post-diplôme Design & Recherche à l'École d'art et design de Saint-Étienne où il a co-réalisé la conception d'*Azimuts* 36.

Les partenaires de l'exposition

Journées culturelles européennes de la Banque Centrale Européenne


europa
KULTURtag 2012
der Europäischen Zentralbank
faszinierendes frankreich



Cité du design

3, rue Javelin Pagnon
42 000 Saint-Étienne
France
+33 (0)4 77 49 74 70
info@citedudesign.com
www.citedudesign.com

**Cité
du
design**
◀▶

École supérieure d'art et design de Saint-Étienne
3, rue Javelin Pagnon
42048 Saint-Etienne
Cedex 1 FRANCE
+33 (0) 4 77 47 88 00
infos@esadse.fr
www.esadse.fr

**Ecole
supérieure
d'art
et design
Saint-Etienne**
◀▶

CNAP

Centre national des arts
plastiques
Tour Atlantique
1 place de la Pyramide
92911 Paris-La Défense
France
+33(0)1 46 93 99 50
www.cnap.fr



Museum für Angewandte Kunst Frankfurt
Schaumainkai 17
60594 Francfort-sur-le-Main
Allemagne
+49 69 212-340 37
info.angewandte-kunst@
stadt-frankfurt.de
www.angewandtekunst-
frankfurt.de

~~Museum für Angewandte Kunst
Frankfurt~~
Museum für Angewandte Kunst
Frankfurt

INSTITUT FRANÇAIS

8-14 rue du Capitaine Scott,
75015 Paris
+33 1 53 69 83 00
marieange.munoz@
institutfrancais.com

**INSTITUT
FRANÇAIS**

Informations pratiques

Museum für Angewandte Kunst Frankfurt
(Musée des arts appliqués de Francfort-sur-le-Main)
Schaumainkai 17
60594 Francfort
Allemagne
+49 69 212-340 37

Contact musée : info.angewandte-kunst@stadte-frankfurt.de
Contact presse : presse.angewandte-kunst@stadt-frankfurt.de
informations : www.angewandtekunst-frankfurt.de

Horaires d'ouverture :
le mardi et du jeudi au dimanche : 10h00 - 17h00
le mercredi : 10h00 - 21h00
fermé le lundi

Tarifs :
Entrée : 8 eur. (réduit : 4 eur.)
Entrée gratuite le dernier samedi de chaque mois

